

BPLATE BFL/BFN

Basisplaat voor veerteruggangmotor BFL(T)/BFN(T)
Platine de base pour servomoteur à ressort de rappel BFL(T)/BFN(T)
Base plate for spring return actuator BFL(T)/BFN(T)

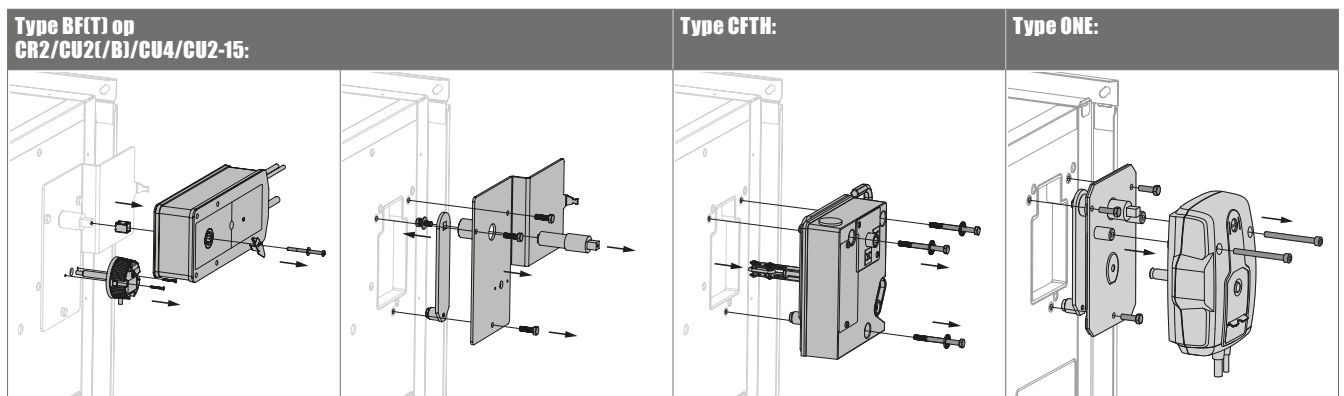
Productvoorstelling

Set van basisplaat en montageonderdelen voor veerteruggangmotoren van het type BFL(T) of BFN(T). Enkel van toepassing voor brandkleppen van het type CR2, CU2(/B), CU4, CU2-15. Te gebruiken bij wijziging van type mechanisme indien bij het originele mechanisme geen basisplaat aanwezig is (type CFTH naar BFL/BFN) of een ander type basisplaat gebruikt werd (type ONE naar BFL/BFN). Montage in combinatie met een motorkit van het type BFL(T) of BFN(T).

Onderdelenlijst

	Omschrijving	Aantal
1	Basisplaat	1
2	As basisplaat	1
3	Bevestigingsbout basisplaat	3

Demontage van het mechanisme en de basisplaat



1. Ontgrendel de motor door de voedingsspanning te onderbreken.
2. Schroef de bevestigingsbouten van de motor los en verwijder de oude motor.
3. Schroef de bevestigingschroeven van de thermoelektrische zekering los en verwijder de zekering (type BFT).

4. Demonteer de basisplaat door de drie bouten los te draaien. Bewaar de bedieningsarm, bout en rondel voor de nieuwe basisplaat.

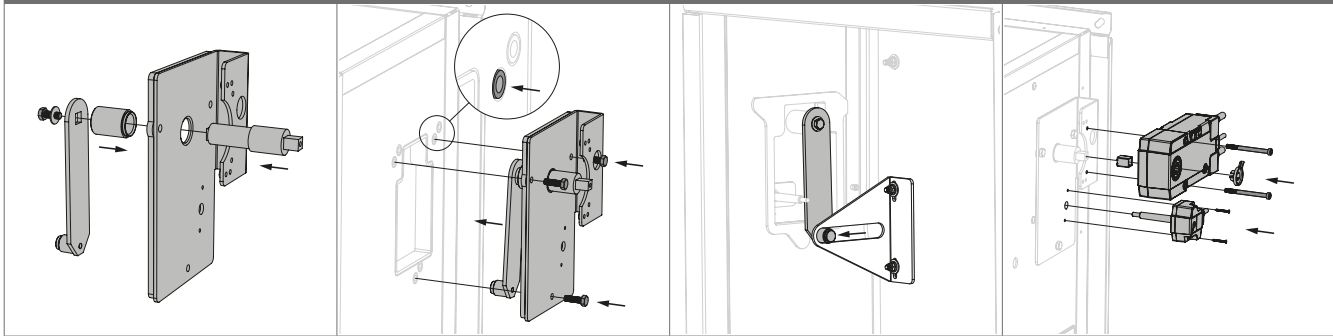
1. Ontgrendel het mechanisme.
2. Schroef de drie bevestigingsbouten los en verwijder het mechanisme.
3. Bewaar de bedieningsarm, bout en rondel voor de nieuwe basisplaat.

1. Ontgrendel het mechanisme.
2. Schroef de twee bevestigingsbouten los en verwijder het mechanisme.
3. Demonteer de basisplaat door de drie bouten los te draaien. Bewaar de bedieningsarm en bouten voor de nieuwe basisplaat.



Montage van het mechanisme en de basisplaat

Op een klep type CR2/CU21/B1/CU2-15/CU4:



1. Plaats de as in de nieuwe basisplaat. Gebruik universeel vet rond de as.
2. Recupereer de bedieningsarm, bout en rondel van het vorige mechanisme. Monteer deze op de basisplaat.
3. Monteer de basisplaat op de tunnel van de klep met de bijgeleverde bouten.
4. Opgelet! De bedieningsarm moet precies in de geleidingsarm van de klep passen.
5. Let erop dat het klepblad in gesloten stand is.
6. Plaats de pijl op de motor op 0°.
7. Plaats de motor, met L kant bovenaan, op de basisplaat van de klep en schroef deze vast met twee bouten en veerringen.
8. Sluit de motor elektrisch aan volgens het aansluitschema.
9. Plaats de thermo-elektrische zekering op de basisplaat en schroef deze vast met de twee schroeven (Type BFL/BFNT). Doordruk eerst het membraan in het bevestigingselement indien de oude motor niet uitgerust was met een thermo-elektrische zekering!
10. Test de werking van de motor.
11. Kleef het gele etiket 'KIT' en vul de gegevens in.



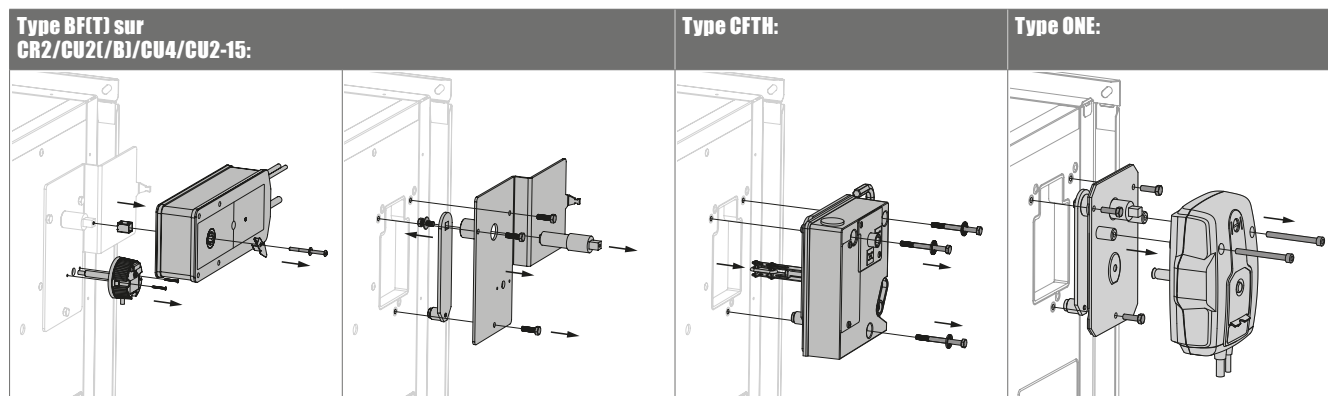
Présentation du produit

Jeu de platine de base et de pièces de montage pour les servomoteurs à ressort de rappel BFL(T) et BFN(T). Uniquement applicable aux clapets coupe-feu de type CR2, CU2(/B), CU4, CU2-15. A utiliser lors du changement de type de mécanisme si aucune platine de base n'est présente avec le mécanisme d'origine (type CFTH à BFL/BFN) ou si un type de platine de base différent a été utilisé (type ONE à BFL/BFN). Montage en combinaison avec un kit moteur de type BFL(T) of BFN(T).

Liste des pièces

	Description	Quantité
1	Platine de base moteur	1
2	Axe moteur	1
3	Vis de fixation platine de base	3

Démontage de l'ancien mécanisme et platine de base



1. Déclenchez le moteur par interruption de l'alimentation électrique.
2. Démontez l'ancien moteur en dévissant les vis.
3. Pour les types BFT: démontez l'ancien fusible thermique en dévissant les vis.

4. Démontez la platine de base en dévissant les trois vis. Conservez le levier de commande, les vis et les rondelles pour la nouvelle platine de base.

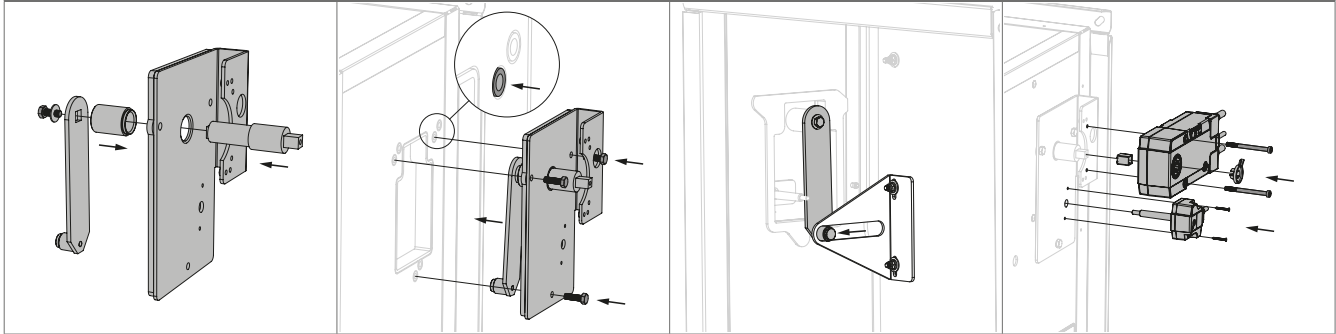
1. Déclenchez le mécanisme.
2. Dévissez les trois vis et démontez le mécanisme.
3. Conservez le levier de commande, les vis et les rondelles pour la nouvelle platine de base.

1. Déclenchez le mécanisme.
2. Dévissez les deux vis et démontez le mécanisme.
3. Démontez la platine de base en dévissant les trois vis. Conservez le levier de commande, les vis et les rondelles pour la nouvelle platine de base.



Montage de l'ancien mécanisme et platine de base

Sur un clapet type CR2/CU21/B1/CU2-15/CU4:



1. Montez l'axe sur la nouvelle platine. Appliquez de la graisse universelle autour de l'axe.
2. Récupérez le levier de commande, le boulon et la rondelle et montez-les sur la nouvelle platine de base.
3. Montez la platine de base sur le tunnel avec les vis fournies.
4. Attention! Assurez-vous que le levier de commande se trouve bien dans le guide de transmission.
5. Veillez à ce que la lame du clapet soit en position fermée.
6. Montez la flèche d'indication de position sur le moteur sur la position 0°.
7. Montez le moteur sur la platine de base, côté L visible. Vissez le moteur avec les deux vis et rondelles à dents.
8. Branchez le moteur selon le schéma de raccordement.
9. Montez le fusible thermique sur la platine de base avec deux vis (type BFLT/BFNT). Si l'ancien mécanisme n'était pas équipé de fusible, il faudra d'abord percer la membrane.
10. Testez le bon fonctionnement du moteur.
11. Appliquez l'étiquette jaune 'KIT' et remplissez les données.



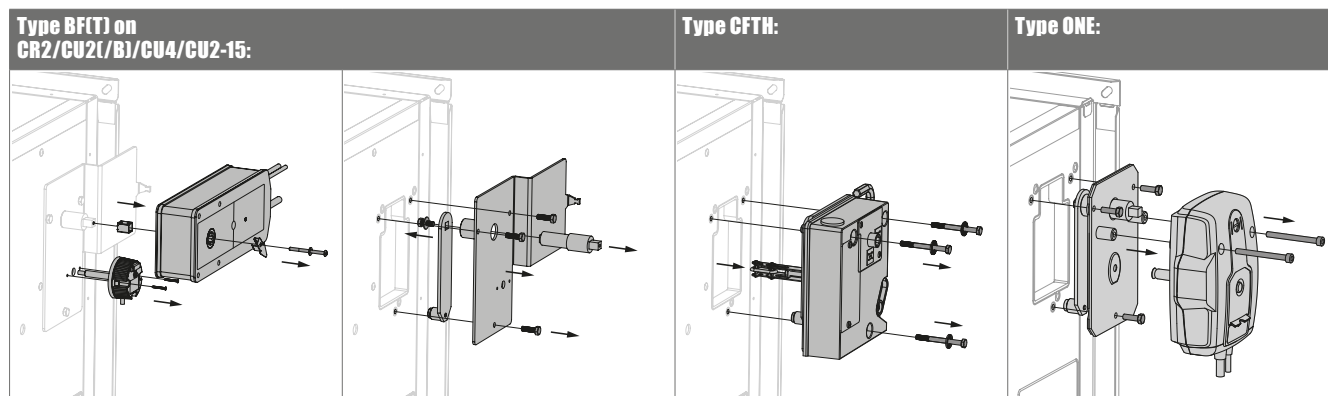
Product presentation

Set of base plate and mounting parts for spring return actuators BFL(T) and BFN(T). Only applicable for fire dampers type CR2, CU2(B), CU4, CU2-15. To be used when changing the mechanism type if no base plate is present with the original mechanism (type CFTH to BFL/BFN) or a different type of base plate was used (type ONE to BFL/BFN). Mounting in combination with a BFL(T) or BFN(T) type motor kit.

List of parts

	Description	Quantity
1	Base plate motor	1
2	Axis motor	1
3	Fastening bolt base plate	3

Dismantling the previous mechanism and base plate



1. Unlock the motor by interrupting the power supply.
2. Loosen the fixing bolts of the motor and remove the old motor.
3. For types BFT: unscrew the thermo-electric fuse and remove it.

4. Loosen the three bolts and remove the base plate. Set aside the operating arm, bolt and washer to use on the new base plate.

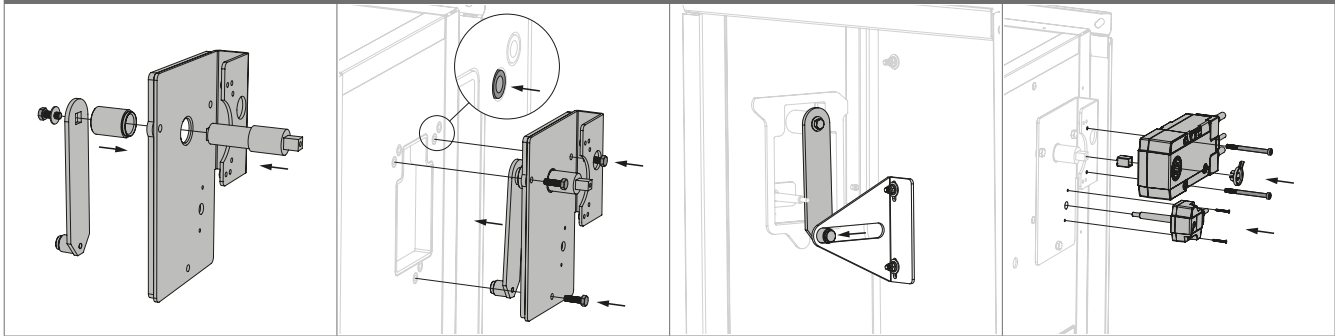
1. Unlock the existing mechanism.
2. Loosen up the three fixing bolts and dismantle the mechanism.
3. Set aside the operating arm, bolt and washer to use on the new base plate.

1. Unlock the existing mechanism.
2. Loosen up the two fixing bolts and dismantle the mechanism.
3. Loosen the three bolts and remove the base plate. Set aside the operating arm, bolt and washer to use on the new base plate.



Mounting the new mechanism and base plate

On damper type CR2/CU2(L/B)/CU2-15/CU4:



1. Mount the axis on the base plate. Use universal grease around the axis.
2. Retrieve the operating arm, bolt and washer of the old mechanism and mount them on the new base plate.
3. Mount the base plate with the enclosed bolts on the tunnel of the damper.
4. Caution: make sure the operating arm is fitted in the transmission arm.
5. Make sure the damper blade is closed.
6. Place the position indicator arrow on the motor on position 0°.
7. Fix the motor, L side visible, with screws and spring washers.
8. Connect the motor according to the wiring diagram.
9. Place the thermo-electric fuse on the plate and fix with 2 screws (type BFL/BFNT). If the old motor was not equipped with a thermo-electric fuse, the membrane must be perforated first.
10. Test that the motor functions properly.
11. Apply the label 'KIT' to the motor and fill in the details.